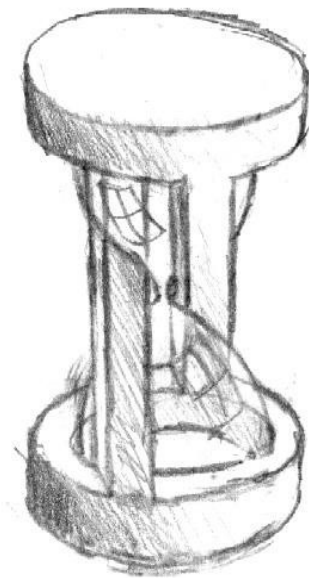


Rapport de recherche de
Maître Persil de la Sphère de l'Eau
Lors l'étude des Sabliers Permanents



Notes retranscrites par Glahul

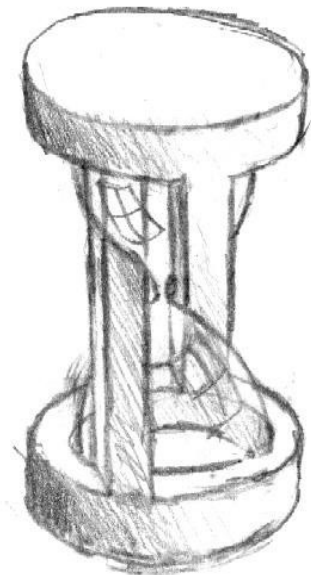
Chambellan de Gorghor Baey

En sa qualité d'assistant temporaire de Maître Persil

Le XXXe jour d'aoust MMB

À propos des sabliers :

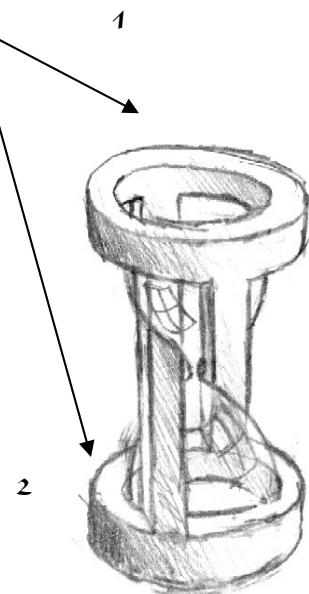
Il est important de comprendre le fonctionnement des sabliers avant de les utiliser. Par exemple, si le sable est magique, mais non permanent, il est impératif de trouver un moyen sûr pour l'entreposer durant son analyse magique. D'abord il faut trouver la nature de l'enchantement qui rend les deux sabliers permanents. Peut être que les deux plaques sont du même matériel que le sable ? (cette hypothèse semble mauvaise puisque si le matériel est si abondant, fabriquer des sabliers permanents serait plus courant)! Une chose est sûre, le matériel ne devrait pas être si dur à trouver puisque à chaque bataille on retrouve plusieurs sabliers non permanents, portant à croire qu'ils ne sont pas si rares ! Qui les fabrique par contre est un mystère pour tous, sauf peut-être pour les Gardiens du savoir. Ce sont probablement ces derniers qui en ont la garde puisque à chaque bataille les troupes en présence disposent d'une quantité plus ou moins égale de sabliers...



Hypothèses...

Les plaques ont un pouvoir de guérison, lorsque le sable atteint la deuxième plaque, la réparation magique est terminée. Mais dans ce cas, comment ce fait-il que si une personne n'est que blessée le sablier ne guérit que la blessure alors que si elle est morte les blessures et l'armure se trouvent affectées par la régénération ? Quelle différence y aurait-il entre un sablier permanent et un sablier temporaire, la nature des plaques ?

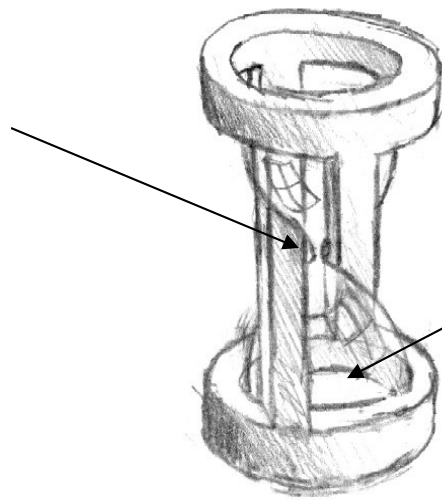
Les plaques
sont magiques



Le 11e jour de septembre MII

Selon toute vraisemblance, le sable serait la source de la magie : celui-ci altérerait le temps. Dans le cas d'une blessure superficielle, le sable aurait la particularité d'accélérer la régénération naturelle (avancer dans le temps). Dans le cas de la mort, le sable ferait un retour en arrière avant le conflit, ramenant ainsi la personne à la vie avec son armure en parfait état (retour dans le temps !)

Peut-être le goulot aurait-il des propriétés magiques?



Le sable aurait la propriété de manipuler le temps... mais de quelle nature et de quelle façon fonctionne-t-il?

Pourquoi des sablières permanentes et d'autres non permanentes :

- Non permanents : seul le sable perd de ses propriétés et avec le temps, et s'épuise.
- Permanents : les plaques seraient enchantées de sorte que le sable ne perdrait pas ses propriétés.



Le XXXe jour de septembre MII

La nature magique de l'objet :

Après analyse du sable du premier sablier, tout porte à croire que celui-ci est issu de pierres d'origine volcaniques que l'on retrouve sur les monts insulaires du sud du continent, je veux bien sûr parler de la région des fameux monts de braise, en Iréndille. Mais, même si la matière première venais du pays des elfes, la confection du sablier semblerait plutôt d'origine humaine, de part sa finition brute, ses ornements rudimentaire et surtout l'absence de cet aura magique propre aux objets elfiques.

Il semble que le créateur de l'objet est suivit les étapes de la transformation alchimique pour parvenir à la quintessence de la pierre et ainsi la réalisation du sablier.

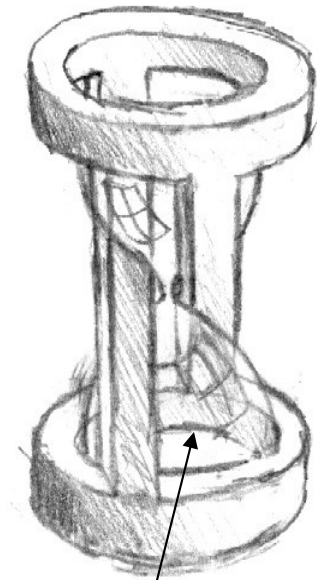
Les pierres ont d'abord subit une purification dans un alcool fort (aqua vitae). Les impuretés de la matière sont dissoutes, lorsque qu'elles y ont séjournés pendant une demi-lune (14 jours). Les pierres sont ensuite retirées de leur bain pour être broyées en fine poudre (trituration) et mises dans un mélange en ébullition d'eau sulfureuse pendant une nuit (12 heures) pour produire la conjonction des corps. Le mélange est par la suite filtré et mis dans un four. Le but étant de créer une calcination de pierres sulfurisées. Les cendres sont ajoutées à une quantité égale de mercure pour produire une coagulation et ainsi former une masse compacte. Le résultat est ensuite mis dans un four à amalgame pour produire une nouvelle pierre. Cette nouvelle pierre ultérieurement plongée dans une solution saline pour permettre la cristallisation des sels absorbés.

C'est en réalité cette étape qui est déterminante à la transformation de la pierre. Alors que les processus précédents sont à la portée de tout adepte, c'est le choix de l'eau qui est important (comme pour tout élixir), tout comme la durée durant laquelle la pierre y est submergée. Dans le cas de nos sabliers, je dirais plusieurs dizaines d'années, voir quelques centaines.

Il est fort possible que la plupart des sabliers courants soient issus de transformations similaires, mais dont la qualité de l'eau soit inférieure ou la période d'absorption soit réduite. Ce qui expliquerait l'existence de sabliers avec des temps de réactions plus ou moins courts.

La pierre ainsi transformé est réduite en granules. Le verre est fait de la mêmes pierre que le sable, mais sans doutes a-t-il été chauffé à de très grande température, possiblement d'un feu magique.

Finalement, la propriété magique des sabliers permanents se trouverait dans la préparation du sable. Le jeu dans le temps, qui permet la guérison, serait le fait de la structure du sablier. Le sable hors du sablier n'a plus d'influence sur le temps, il ne guérit plus les armures. Il agirait seulement sur l'organisme. En remplaçant le sablier par un être vivant, le sable pourrait régénérer celui-ci jusqu'à ce que son organisme l'ait rejeté. La propriété magique du goulot serait donc associée au temps.



Il est clair que les Sphères de la Terre, de l'Eau et de l'Air sont impliquées dans le processus entourant les sabliers de guérison permanents, et ce de façon prédominante. Il l'est moins des autres sphères.

Les Sphères de l'Eau et de l'Air qui traitent de guérison et du temps, favorisent les pierres volcaniques... ce qui pourrait expliquer pourquoi le sable est si facile à trouver ... quoi que dispendieux étant donné sa position géographique.

En effet, si comme je le soupçonne le processus de guérison est basé sur le temps, je devrais avoir recourt aux services de Boréas, Maître de la Sphère de l'Air.

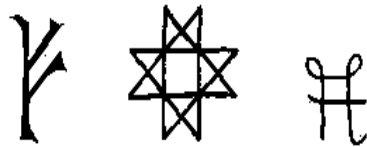
J'entretiendrai ce dernier de mes hypothèses et verrai de quelle façon il peut me venir en aide. Cette constatation expliquerait le lien entre la Sphère Terre et la pierre utilisée pour le sable, entre la Sphère de l'Air et l'utilisation du temps (ainsi que le temps de trempage) et finalement, le choix de l'eau pour le trempage.

Le XIII^e jour d'octobre de l'an MIII

Maître Boréas a confirmé mes soupçons ; le sable du sablier agit bel et bien sur la guérison, tandis que la structure du sablier agirait sur le temps, tantôt l'accélérant et tantôt en faisant un retour en arrière.

Boréas pense que nous pourrions utiliser le sable afin de rendre Gorghor immortel, mais nous devons soit remplacer le pouvoir du sablier sur le temps, soit dissoudre la structure du sablier pour conserver ses propriétés.

Mais je crois plus sage de faire des essais avant . Je crois venu le temps de parler avec Maîtresse Yasraena pour qu'elle utilise les enchantements de la Sphère de la Terre, nécessaires à l'analyse.



Le V^e jour de novembre de l'an MIII

Boréas a finalement réussi à trouver un enchantement qui remplace le rôle magique de la structure du sablier sur le temps. Maintenant, nous sommes empêtrés à la Tour avec les illusions du passé... J'aimerais que maître Boréas soit plus réfléchi lors de ses études. Ceci est embarrassant, nous ne savons pas si nous nous adressons à nos comparses du passé, du présent ou de l'avenir. Je me suis même rencontré dans le couloir menant aux jardins de maîtresse Yasraena !!! Enfin, Boréas affirme que les effets disparaîtront dans quelques jours encore.

Avec l'aide de Yasraena j'ai réussi à recréer l'enchantement qui permet au sable de conserver ses propriétés magiques hors de son contenant. Je serai donc en mesure d'effectuer les manipulation nécessaire aux expérimentations préliminaires dès que je me serai débarrassé d'Églantine. Cette plante carnivore des jardins de Yasraena semble s'être prise d'affection pour moi, malgré les remontrances de sa maîtresse. Cette dernière est d'ailleurs parti chercher son grimoire pour détacher cette chose de ma toge...

Yasraena m'a prévenu que nos enchantements ne durent pas éternellement s'ils ne sont pas soutenus par l'équilibre des autres sphères de magie. Elle estime leur durée à quelque mois après quoi le sable devrait perdre ses propriétés magiques. Nous devons donc tenter de trouver la solution parfaite d'ici là.

Je vais demander à nos "anatomistes" d'étudier les effets de mes potions sur des cobayes. Heureusement que nous avons l'autre sablier !!! Je dois tout de même veiller à le conserver intact, car nous devons l'intégrer en entier au corps de Gorghor Baey.

À ne pas oublier : Demander à Yasraena de créer un enchantement qui éliminera la douleur afin de pouvoir faire des essais sur des êtres vivants. Peut-être certains traités de la bibliothèque pourraient m'aider...



POUR MAÎTRE PERSIL :

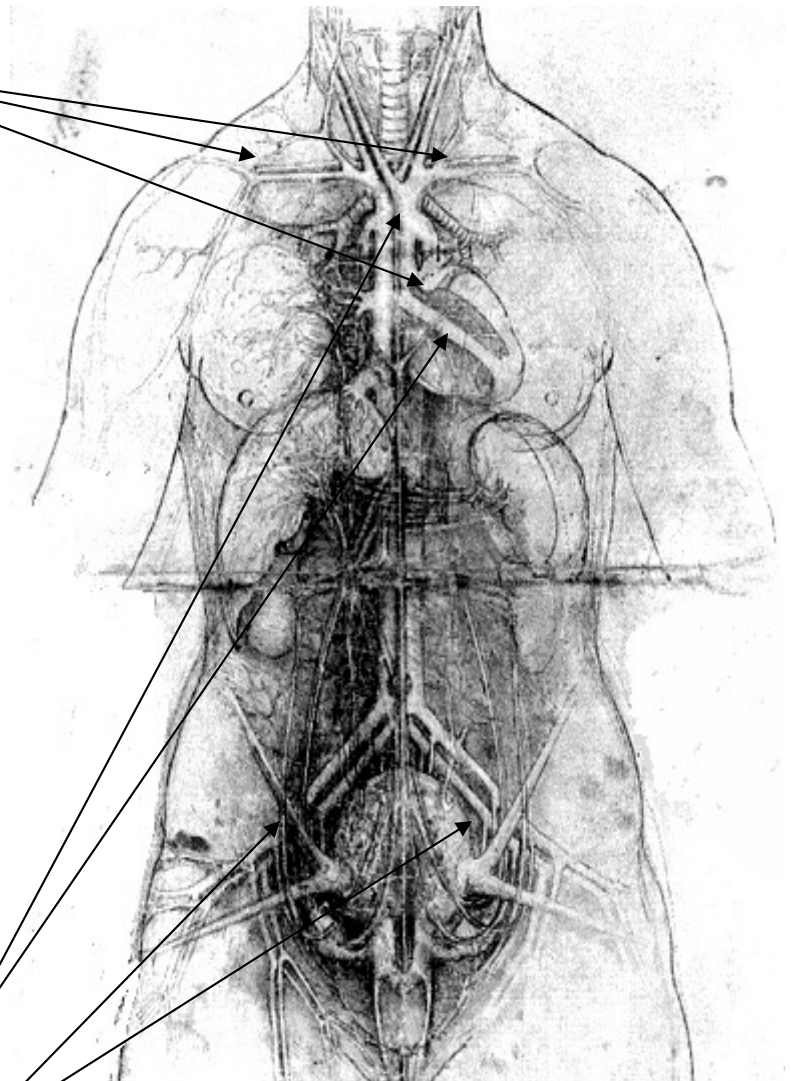
APRÈS AVOIR REÇU VOTRE DEMANDE, JE VOUS FAIS PART ICI DE MES OBSERVATIONS PERSONNELLES AINSI QUE DE MES CONNAISSANCES SUR LE SUJET :

PEU D'ORGANES ICI ONT DE PLUS GRAND INTÉRÊT QUE LE CŒUR ET LES VEINES. QUOIQU'ON EN PENSE, MES ÉTUDES ONT DÉMONTRÉ DEPUIS LONGTEMPS QUE LE FOIE N'AVAIT RIEN À VOIR AVEC LA CIRCULATION DU SANG. C'EST LE CŒUR QUI POMPE LE SANG, UN PEU COMME UN SOUFFLET. MAIS ÇA, JE CROIS QUE VOUS LE SAVIEZ DÉJÀ.

GRÂCE AUX SABLES QUE VOUS M'AVEZ FOURNIS ET AUX ENCHANTEMENTS DE ΥΑΣΡΑΕΝΑ, LA DISSECTION D'UN CORPS VIVANT S'EST AVÉRÉE UNE RÉUSSITE. POUR PRÉSERVER VOS SENSIBLERIES, VOUS DEMANDEREZ À MAÎTRESSE ΥΑΣΡΑΕΝΑ UN ENCHANTEMENT PLUS EFFICACE CONTRE LA DOULEUR...

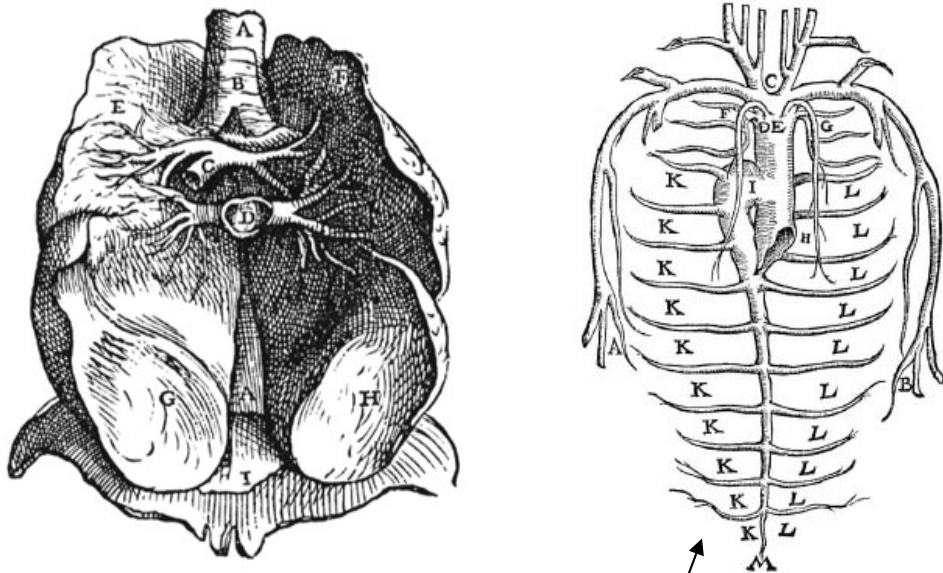
VOUS DEVREZ FAIRE EN SORTE QUE LE CŒUR TRANSFORME LE SABLE DE MANIÈRE À CE QUE CELUI-CI SOIT INTÉGRÉ AU CORPS POUR TOUJOURS.

NOTE : À CAUSE DE LA NATURE SECRÈTE DE CES RECHERCHES, JE NE PEUX DEMANDER À MON APPRENTIE, QUI S'INTÉRESSE À LA VIE, DE SE PENCHER SUR LES CAS QUE VOUS NOUS OFFREZ, MAIS TENTEZ DE NE POINT TROP ME FAIRE PERDRE MON TEMPS AVEC DES COBAYES QUE JE DOIS CONSERVER VIVANTS...



ÅSA

Le XXV^e jour de décembre de l'an MII



Comme prévu, la maîtresse de Tour est de plus en plus désagréable, mais si comme elle l'affirme, nous arrivons à intégrer le sable des sabliers magiques à ce système de distribution du sang, nous serions probablement à même de recréer un environnement semblable à celui des sabliers, avec un point de départ et un point d'arrivée .

L'idée semble intéressante, mais reste à voir comment y arriver. Je soupçonne les sabliers d'avoir un lien avec la Sphère des Âmes à cause de leurs liens avec la vie... et si ma théorie est confirmée par Boréas, nous ne pourrions probablement pas nous en passer. Du moins à un certain degré !

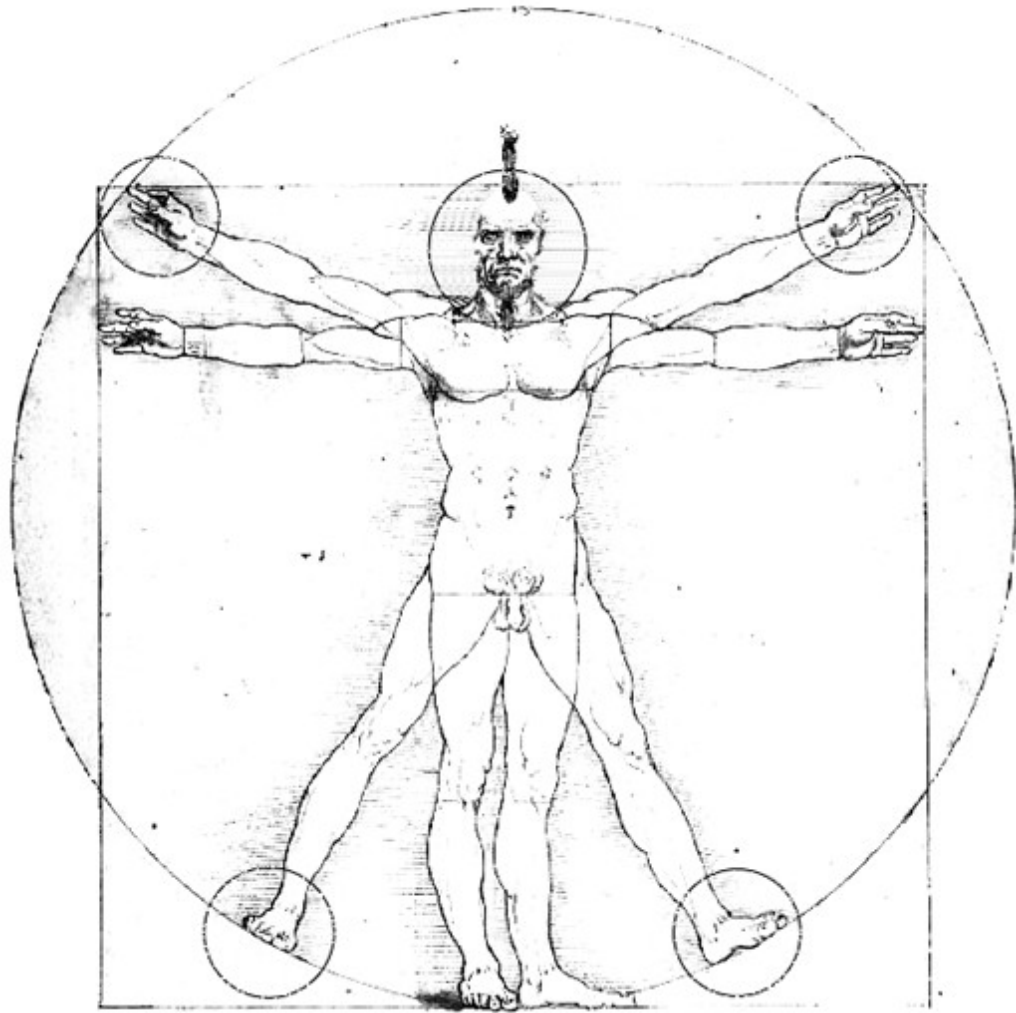
Le XII^e jour de janvier de l'an MIII

Pour rafraîchir ma mémoire toujours défaillante, j'ai consulté à nouveau les ouvrages de notre bibliothèque et je suis tombé sur ce principe fort intéressant : Il existe huit parties de l'homme associées aux 5 éléments, ainsi que douze humeurs gouvernées par les organes humain. Il suffit reproduire le cycle des éléments dans le corps du sujet:

Terre
Eau
Air
Feu
Esprit

Inerte, lourde et dure comme la pierre
Humide, froide et parfois salée
Invisible comme le temps
Clair et beau
Anime le corps, lien avec la divinité

Peau et les os
Sang et les nerfs
Souffle
Chaleur du corps
Âme, vie, intellect



front sens/intellect
nuque mémoire
tête discrétion/raison
poitrine désir
cœur amour
bile colère/courroux

poumons souffle
rate joie
sang corps
foie chaleur
esprit conscience
âme foi

Comme le disait le vieux sage Necodemus; il faudra maintenir l'équilibre et assurer que le cercle sera fermé. Je dois revoir une partie de mon approche et me résigner au lois de notre Tour. Car comme le dit le Curatio Ethictus : "Rien n'existe qui n'est pas part aux éléments"
Bien entendu, cinq points sont à surveiller afin d'éviter que le sable ne perde de son efficacité, mais aussi il faudra tenir compte des humeurs associées aux parties du corps pour ne rien transformer en la personne de Gorghor Baey. Même si l'enchantement de Yasreana semble fonctionner, il est clair qu'il ne restera pas permanent hors de son socle sans le support des autres sphères, mais peut être qu'en utilisant les plaques des sabliers j'arriverai à faire quelque chose sans avoir recours à toutes les sphères de magie.

Le 11e jour de février de l'an MIII

Je comprends de mieux en mieux la nature des sabliers... Pour permettre la guérison, ils puisent leur force dans une forme de magie ancienne qui lie les éléments entre eux, sans ordre apparent. L'être vivant et son environnement, la nature, le lore. Contrairement à ce que j'espérais, pour réussir notre dessein, je devrais faire appel à tous les maîtres de sphère. Je vais tenter de trouver un moyen pour maintenir l'équilibre sans me compromettre.

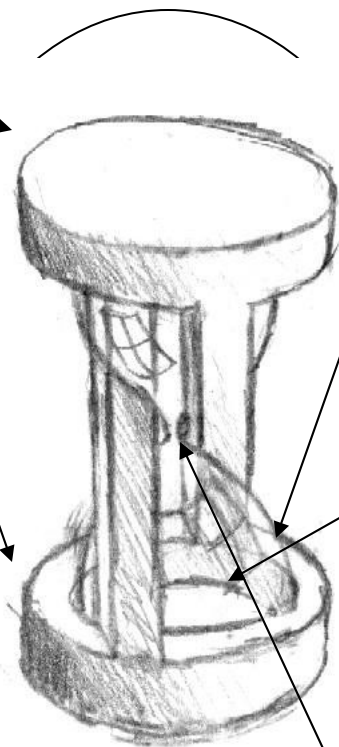
Il faudrait faire attention, même si j'avais espéré que les Sphères du Feu et celle de l'Âme ne seraient pas présentes, elles ont un rôle à jouer au niveau du cercle et du maintien de l'équilibre, aussi petit soit-il.
Sûrement que le feu utilisé afin de créer le verre fut un feu magique .
Pour ce qui est de la Sphère de l'Âme, il pourrait y avoir un lien entre le fait que le sablier soit en mesure de définir si la personne est blessée ou morte et ainsi ajuster son action... ou peut être est-ce le lien qui s'établit entre le sablier et l'utilisateur...



Les plaques de bois du dessus et du dessous seraient enchantées pour protéger physiquement le sablier. Le bois est une matière reliée à la Sphère de la

Enfin, la Sphère de l'Âme joue un rôle... j'aurais aimé l'éviter!!!

Par chance, elle ne joue pas un rôle nécromantique, mais plutôt au niveau des Esprits. C'est la conscience qu'aurait l'objet, la capacité à discerner la nature du problème et d'agir en conséquence. Ce serait le lien entre le sablier et l'utilisateur. Le sablier aurait en quelque sorte une âme. Je dois quand même prévoir une barrière de protection avec les maîtres Yasraena et Boréas au



Le verre, travaillé avec un feu magique lui donnerait la dose de la Sphère de Feu nécessaire pour assurer l'équilibre, et fermer le cercle!

Le sable fait à partir de pierres volcaniques, serait un habile mélange de la Sphère de la terre et du feu.

La durée trempage dans l'eau détermine la durée de l'effet du sable, dans ce cas-ci, l'effet est permanent. Donc, la Sphère de l'Eau est aussi impliquée

Le goulot et l'action dans le temps doivent être influencé par la Sphère de l'Air... gérant le temps nécessaire pour que le sable fasse son effet.

Ce qu'il faut maintenant réussir à faire, c'est d'intégrer les cinq éléments au rituel pour fortifier l'élixir et ainsi lui donner les propriétés de l'immortalité. Je dois aussi tenter de transférer les pouvoirs du sable à une solution liquide qui adoptera comme demeure le sang de Gorghor Baey à jamais. Je pourrais d'ailleurs utiliser le feu magique d'Alvarez, maître de la sphère de feu pour garantir ses effets, en espérant que cette fois-ci, il ne tente pas encore de faire brûler mon laboratoire pour le bon plaisir de ses "libella medius" ... Pour ce qui est de la Sphère de l'Âme, je devrai demander à Asa de donner à la concoction une conscience, la conscience ou une capacité à discerner le type d'intervention nécessaire afin d'assurer l'immortalité du sujet.

Le XXXI^e jour de février de l'an MIII

Préparation de l'élixir:

Il est évident que le sable risquerait d'être éliminé par l'organisme. Il faut donc transformer ce dernier en potion pour qu'il soit intégré par le sang. Il apparaît clair que le but à réaliser est de dissoudre le sable dans une solution et que seul ceux des sabliers permanents possèdent la puissance apte à résister à la transformation. Premièrement, la préparation de la matière : on libère les sables de leur protection de verre (qui va être remodelé pour la fiole) et on les ajoute rapidement dans une solution aqueuse faiblement acide, afin de limiter la libération des effluves magiques. On filtre ensuite le mélange et on le place sur un four pour que le sable se calcine et se fixe au sel. Le résultat est ensuite versé dans une fiole contenant une portion d'eau magiquement fortifiée, découverte lors de mes voyages. Laisser macérer le mélange pendant 4 lunes, l'eau aura alors acquis le pouvoir régénérant du sable. La manipulation consiste à séparer le sable de l'eau en évitant que les pouvoirs se transfèrent l'un l'autre. Il faut donc amener doucement la potion jusqu'à ébullition et recueillir l'eau évaporée que l'on verse ensuite dans la fiole qu'on a laissé refroidir. Et pour finir, on ajoute l'ingrédient stabilisant : le persil. L'ingestion de la potion devrait permettre la régénération instantanée de tissus et organes endommagés par des blessures physiques tels lames, flèches et même par des substances empoisonnées. Un rituel des maîtres devrait être accomplis pour fixer éternellement les effets de la potion dans le corps de la personne qui l'a consommé.

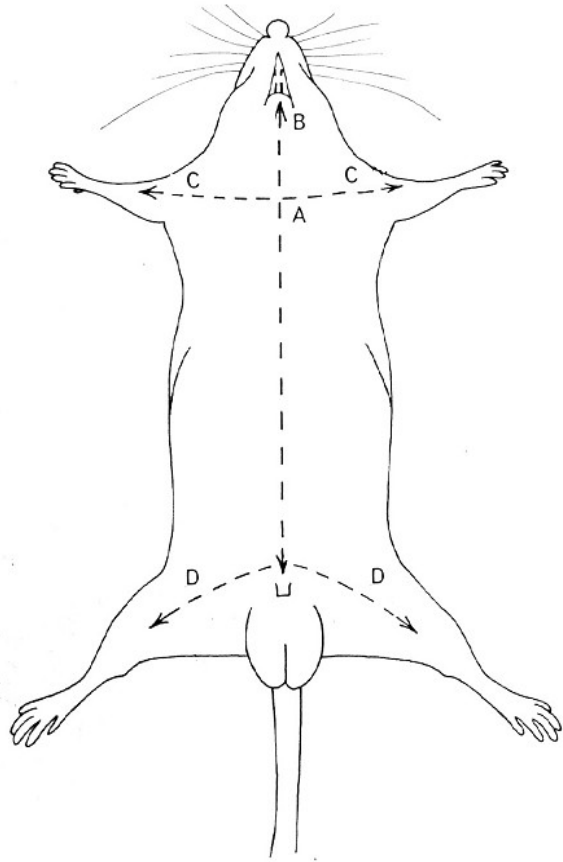


Le X^e jour de juin de l'an MIII

Premières expériences : J'ai décidé d'éviter les services de nos "anatomistes" et faire une potion avec une petite quantité de sable pour la faire ingérer à un rat plutôt que de prendre des cobayes humains. J'économiserai ainsi notre matière première et j'éviterai de me compromettre...

Le cycle du sable dans le sablier est reproduite dans le corps du rat

Une fois ingérée la potion se propage dans tout le corps de A, le cœur, elle se dirige vers B, C et D... et ainsi protège l'ensemble du sujet!

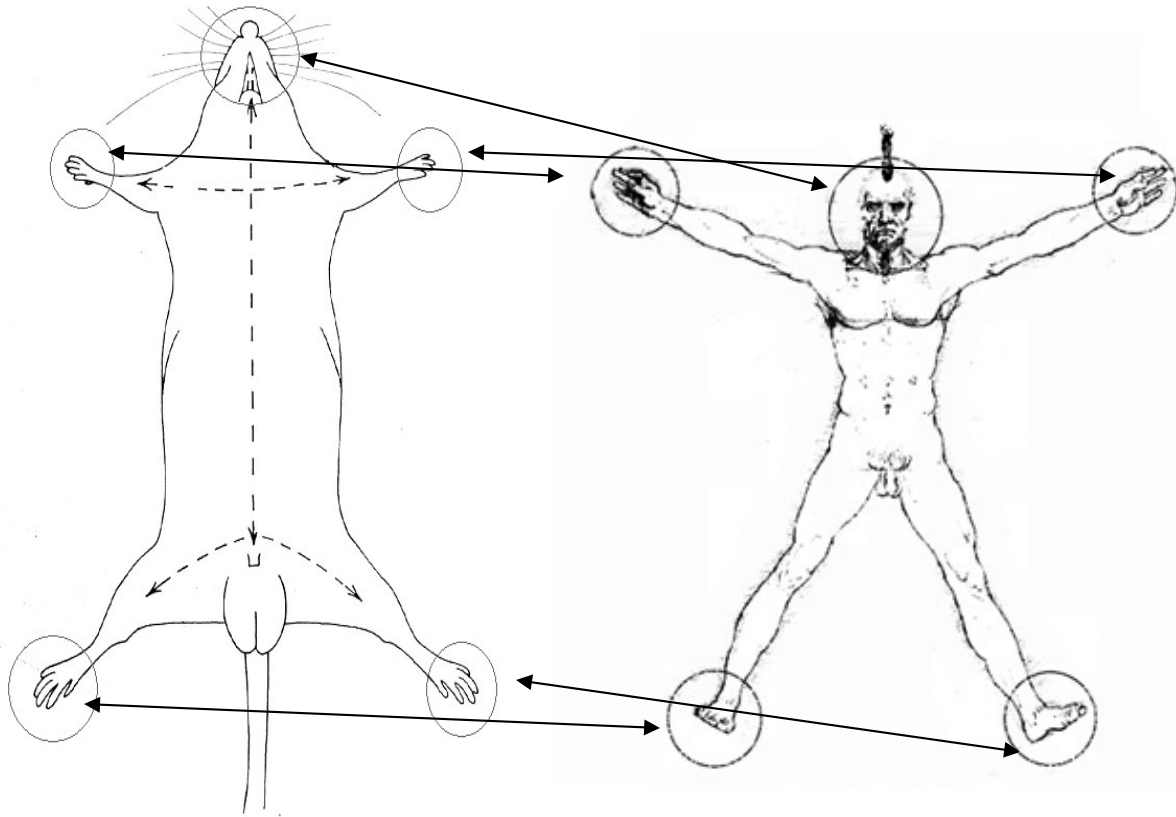


Il semblerait que les effets de ma potion de base fonctionnent, pour un certain temps, soit une journée à peine. Le rat, une fois blessé, voit ses plaies se cicatriser rapidement. Même une blessure mortelle ne semble pas l'affecter... Par contre une fois la journée terminée il semblerait que les effets s'estompent et que les blessures suivantes gardent toute leur puissance et leur résultats.

Le moyen de rendre les effets permanents serait d'accompagner l'élixir à un rituel. Je dois alors préparer une barrière magique pour empêcher les effets néfastes des Maîtres de la Sphère de Feu et des Âmes.

Le XXXe jour de juin de l'an MIII

La potion n'est pas conservée très longtemps dans l'organisme. Je vais devoir ajouter un élément appartenant au sujet visé (poil, ongle, résidu de peau). Nous avons déjà les cheveux et les ongles de Gorghor, je crois que ça devrait suffire... faisons le test sur le rat...



Le XXXe jour de mai de l'an MIII

Tout a fonctionné comme prévu, excepté que le rat a changé de comportement. Il s'est mis à grogner, il a but dans mon verre de vin posé près de lui, a bondi pour se vautrer dans mon fauteuil préféré et a tenté de s'accoupler avec la grenouille que je réserve à mon adepte... Il faut dire que, absorbé par la recherche et inquiet des conséquences si nous échouons, j'ai omis un détail : il aurait fallu mettre des éléments personnels au rat et non ceux de Gorghor Baey... Enfin, même si les effets ont duré plus longtemps, ils ne semblent pas permanents... Je dois dire que les maîtres des Sphères de Feu et des Âmes ont refusé de

s'abaisser à faire le rituel sur un rat. Nous devons les convaincre d'une manière ou d'une autre. Un peu de chantage ne leur ferait pas de tort...

Le 11e jour de juillet de l'an MIII

Enfin, avec quelques éléments du sablier que j'avais démonté et des éléments du rat, soit ses ongles et ses poils de crâne, les effets semblent permanents... J'ignore par contre si le rat a atteint l'immortalité. Je suis maintenant convaincu qu'il ne saurait être blessé ou tué par une arme normale, ou du poison, mais j'ignore ce que pourrait lui faire la *Lame de Feu* ou l'*Épée de Nasgaroth*. De plus, il est difficile de dire ce qui pourrait arriver si le sujet recevait des dommages massifs comme ceux infligés par une baliste ou un trébuchet, et j'hésite à faire le test sur mon rat, de peur de perdre mon cobaye et ainsi une partie du peu de matière dont je dispose! Par contre, à ma grande surprise, il ne semble plus vieillir...

Les *Maîtres des Sphères*, après analyse, en sont venus aussi à cette conclusion, par contre eux sont d'avis qu'un rituel scellerait le tout de façon définitive...pendant que je travaille à la concoction de la potion pour *Gorghor*, eux se concentrent sur le rituel à venir !

